

Tervetuloa!

Tervetuloa OK77:n seuramajalle. Viihtyäkseen tulee teidän tutustua oheisiin ohjeisiin.

Toimikaa saapuessanne näin:

- Antakaa veden hetken valua ennenkuin juotte sitä. Mikäli mökki on ollut pitkään käyttämättömänä voi vesi saada vesijohdoista makua.
- Säättäkää lämpöelementin säätimestä lämpötila 5°C:sta n. 20°C:een. Huonetta kohden on yksi säädin [3]. Säätimellä varustettu lämpöelementti on varustettu OK77-tarralla. Asteikon säätöpiste sijaitsee suoraan ylhäällä. Lämpötilaelementtien kytkin tulee aina olla asennossa '1 = päällä'. Huomatkaa, että lämpöelementit kytkettyvät pois saunaa lämmitettäessä! Lämmitäkää siis ensiksi mökki ja vasta tämän jälkeen sauna.
- Lattialämpö puku- ja pesuhuoneessa tulee aina olla kytketty eli asennossa '1'.

Toimikaa lähtiessänne näin:

- Jättäkää mökki samaan kuntoon kuin missä se oli saapuessanne. Harjat, sihvelit, ämpärit, rätit, pölynimurin sekä muut siivoustarvikkeet löytyvät kuivaushuoneesta.
- Viekkää jätteet ja roskat mukananne Ruuhijärventien varrella oleviin jäteastioihin
- Jättäkää jääkaapin ovi auki
- Varmistakaa, että tuli on sammunut takassa
- Säättäkää lämpö jokaisessa huoneessa 5-10°C:een
- Sammuttakaa tuuletin
- Täyttäkää vieraskirja
- Varmistakaa, että molemmat ulko-ovet ovat lukossa.
- Palauttakaa avain

NÄIN LAITTEET TOIMIVATSauna

Sauna kytketään päälle pukuhuoneessa [4]. Sauna lämpenee n. 45-60 minuutissa. Sauna voi olla päällä yhteen menoon 4 h. Sauna voidaan kytkeä myös siten, että lämpiäminen alkaa määrätyn ajan sisällä (0-4 h) ja sauna voi olla päällä tämän jälkeen vielä 4h. Tarkistakaa, että tuuletusräppänä on kiinni saunaa lämmitettäessä [5]. Saunomisen jälkeen on syytä avata räppänä paremman tuuletuksen vuoksi. Katso myös pukuhuoneen nurkassa kytkentätaulun vieressä olevat käyttöohjeet.

Käyttäkää pukuhuoneessa olevia peflettejä saunomisen yhteydessä. Lisää löytyy kuivaushuoneesta.

Palovaroitin

Makuutiloissa sekä pukuhuoneessa on palovaroitin. Tarkistakaa toimivuus painamalla punaista nappia.

Vaahtosammutin

Sijaitsee vaatenaulakon alaosassa. Toinen sijaitsee alakerran eteisessä.

Huippuimuri

Yöllä on hyvä kytkeä huippuimuri jotta se kuljettaisi pois makuutiloihin kerääntyvän kostean ilman. Huippuimurin kytkin sijaitsee eteisen oven vieressä. Älkää kytketkö huippuimuria samalla kun takassa pidetään tulta [1]. Liesituuletin on myös tehokas.

Pyykinpesukone

Valitse lämpötila ja ohjelma. Suljethan vesihanan käytön jälkeen. Pesuaine sijaitsee vieressä.

Astianpesukone

Suljethan vesihanan käytön jälkeen. Pesuaine sijaitsee tiskikaapissa. Ohjeet koneen päällä.

Liesi

Levyt ja uuni toimivat parhaiten puhtaina. Sulkekaa kaikki levyt jättäessänne mökin.

Kahvin- ja teekaitin

Vetäkää töpsele seinästä kahvihetken jälkeen. Sumpin voi kaataa roskaämpäriin.

Jääkaappi

Jääkaappi kytketään jääkaapin yläreunassa olevasta vihreästä napista. Pitäkää ovi suljettuna.

Kuivauskaappi

Kuivaushuoneessa sijaitsee kuivauskaappi vaatteiden kuivausta varten. Huomatkaa, että lämpötila voidaan säätää 90°C :een mikä pilaa vaatteet. Suosituslämpötila max 50°C. Samalla on suositeltavaa pitää huippuimuri kytkettynä.

Takka ja tuli

Mikäli mökki on seissyt kylmänä pidemmän aikaa on syytä aloittaa puilla lämmittäminen pienemmillä puilla. Tulitikut löydät takan päältä. Avaa oikealla puolella oleva pelti. Sulje pelti vasta kun hiillos on sammunut. Muussa tapauksessa voi muodostua häkkää.

HUOM! Huippuimuri ei saa olla kytkettynä samaan aikaan kuin takassa pidetään tulta.

Makuutilat

Mökissä on 6-hengen makuutila ja ruokailutilassa 2-hengen kerrrossänky. Sulkekaa makuutilojen lämmitys mikäli nukutte väliovet kiinni. Imuroikaa patjat käytön jälkeen. Renkituvassa lisäksi sängyt 6 henkilölle. renkituvan lämpötilaero ulkoilmaan nähden 15-20C.

Roskat

Käyttäkää muovipusseja roska-astiassa. Löytyy mm. kuivaushuoneen kaapista. Isot mustat ovat pois kuljetusta varten ja muut keräystä varten. Älkää jättäkö maatuva ruokaa hiirien suureksi iloksi. Roskat viedään Ruuhijärventien varrella olevaan roskien keräyspisteeseen. Varustakaa roskaämpärit roskapusseilla (kaksi yläkerroksessa (keittiö ja WC) ja yksi alakkerroksessa (pukuhuone ja WC)).

Siivoaminen

Harjat, sihvelit, ämpärit, rätit, pölynimuri sekä muut siivoustarvikkeet löytyvät kuivaushuoneesta. Palauttakaa käytön jälkeen.

Vesi

Anna veden valua vähän aikaa ennen juontia. Veden oltua vähän aikaa putkissa saa se hiukan makua.

Puut

Lämmityspuut ovat avoimessa liiterissä.

Grillikepit

Grillikepit sijaitsevat talon takana tikkailla tai takan päällä. Grillikeppien tehtailu ympäristön puista ei ole suotavaa.

WC-paperia

Kuivaushuoneen kaapista löydätte WC-paperia. Talouspaperia, siteitä, ym. ei saa huuhtoa WC:hen tukkeutumisriskin takia.

Ruokakaupat

Lähimmät ruokakaupat sijaitsevat Veikkolassa ja Espoon keskustassa. Lähin huoltoasema sijaitsee vanhan Turuntien ja Solvallantien risteyksessä. Solvallan urheilupuiston yhteydessä myös ruokailumahdollisuus.

Avaimet

Heidi Torp-Donner puh 041-5064569
Johan Uusimäki puh 045-6959556

Yleinen hätänumero on 112.

Kuljetus

Julkisen liikenteen aikataulut: hsl.fi

Lisätietoja

Emäntä:
Heidi Torp-Donner, 041-5064569

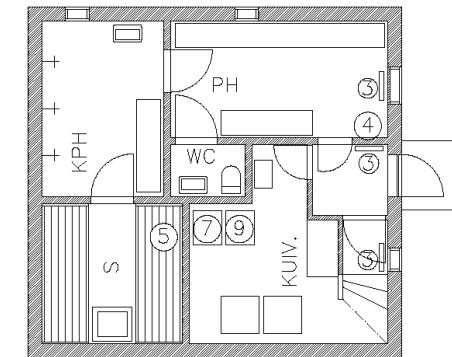
Kotisivu:

<http://www.ok77.fi>

MERKKIEN SELITYKSET

1. Ilmanvaihdon säädin, 2. Sähkökaappi, 3. Säädettävät lämpöelementit, 4. Saunan kytkin, 5. Saunan tuuletusräppänä, 6. Vaahtosammutin, 7. Kuivauskaappi, 8. Astianpesukone, 9. Pyykinpesukone.

Kellarikerros



1. kerros

